



**Helsingin kaupunki**  
Sosiaali- ja terveystieteiden virasto



# Sosiaalinen raportointi – kokemuksia asiakastiedon keruusta Helsingissä

13.6.2016

Auri Lyly



## Mistä on kysymys?



- Syrjäytyminen, köyhyys, yksinäisyys ja muut ”pirulliset” (wicked) sosiaaliset ongelmat liittyvät usein yhteiskunnan rakenteisiin eivätkä ole ratkaistavissa yksinkertaisilla toimenpiteillä eivätkä pelkästään sosiaalihuollon keinoin
- Palvelujärjestelmä osaa ratkaista kesyjä, yksinkertaisia ja selvärajaisia ongelmia
- Sosiaalinen raportointi tuottaa tietoa, kuvaa (ja pyrkii siten selkiyttämään) näitä ongelmia



## Rakenteellinen sosiaalityö sosiaalihuoltolain 7 § mukaan

- 1. Asiakastyöhön perustuvan tiedon tuottamista** asiakkaiden tarpeista ja niiden yhteiskunnallisesta yhteyksistä ja tarpeisiin vastaavien sosiaalipalvelujen ja muun sosiaalihuollon vaikutuksista. (= sosiaalinen raportointi)
- 2. Tavoitteelliset toimet ja toimenpide-ehdotukset** sosiaalisten ongelmien ehkäisemiseksi ja korjaamiseksi sekä kunnan asukkaiden asuin- ja toimintaympäristöjen kehittämiseksi
- 3. Sosiaalityön asiantuntijuus osaksi muiden toimialojen suunnittelua** sekä yhteistyö yksityisten palveluntuottajien ja järjestöjen kanssa paikallista sosiaalityötä ja muita palvelu- ja tukivalikoimaa kehittämisen





## Sosiaalinen raportointi pähkinänkuoressa

Menetelmänä systemaattinen tiedonkeruu asiakastyötä tekeviltä työntekijöiltä

- Pohjautuu asiakastyön dokumentointiin (esim. palvelutarpeen arvio) ja työntekijöiden asiantuntijuuteen

Laadullista tietoa muokataan ja täydennetään tilasto- ja tutkimustiedolla siten, että se on helposti hyödynnettävissä

- Yhteistyössä Tietokeskuksen kanssa, julkaisukanavana kaupungin [internet-sivut](#)

Sosiaalisen raportoinnin avulla tuotettua tietoa hyödynnetään päätöksenteossa ja palvelujen kehittämisessä sekä virasto- että kaupunkitasolla

- Tieto poliittisten päättäjien käyttöön ja osaksi kaupungin strategian suunnittelua



## Sosiaalisen raportoinnin pilotointi syksyllä 2015

- Tiedonkeruu toteutettiin perhe- ja sosiaalipalveluissa
  - Mukana aikuissosiaalityö ja -ohjaus, nuorten sosiaalityö ja lastensuojelun avohuolto
  - Aineistona syyskuun aikana aktiivisessa asiakkuudessa olleiden asiakkaiden palvelutarpeen arviot

Työntekijä käy läpi  
omat asiakkaansa

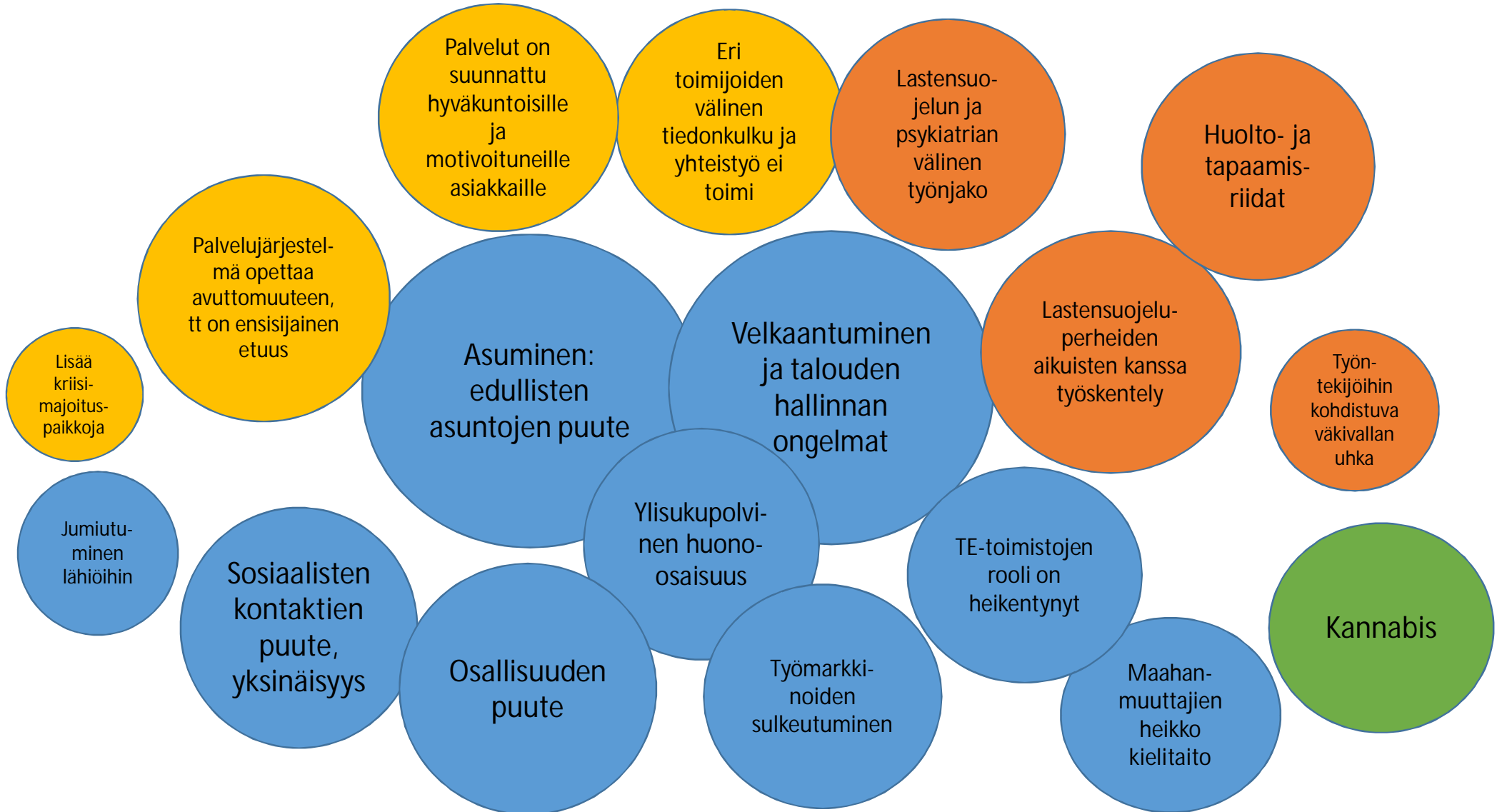


Esiin nousevia  
ilmiöitä käsitellään  
tiimissä



Tiimi kirjoittaa  
asiakasilmiöistä  
yhteisen koosteen  
(pilotissa 25 kpl)

# Aineistosta esiin nousseet teemat



Palveluprosessien sujuvuus

Asumisen kalleus

Velkaantuminen  
ja  
talousvaikeudet

Huolto- ja  
tapaamis-  
riidat

Osattomuus

Ylisukupolvinen  
huono-osaisuus

Lastensuojelu-  
perheiden  
aikuisten kanssa  
työskentely



## Asumisen kalleus



- *”Asumiseen liittyvät kysymykset ja haasteet näkyvät aineistossa selkeästi. Asumisen kalleus on yhteydessä nuorten velkaantumiseen, asumisen ongelmiin ja asunnottomuuteen. Mainitut ongelmat puolestaan altistavat nuoria mielenterveys- ja päihdeongelmille sekä hankaloittavat työnhakua, työssäkäyntiä ja opiskelua.”  
(nuorten sosiaalityö)*





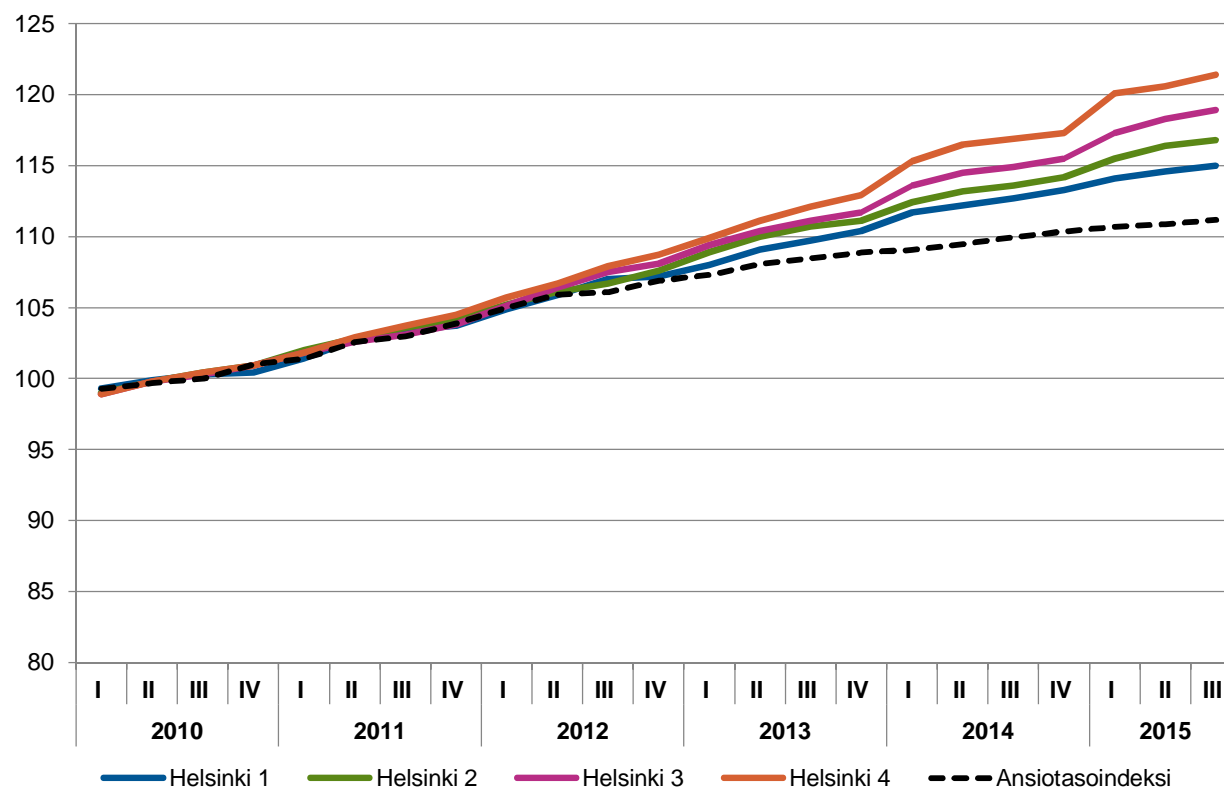
## Asumisen kalleus

- Kohtuuhintaisia asuntoja ei ole tarpeeksi, eikä ilmiö koske pelkästään huono-osaisimpia vaan myös pieni- ja keskituloisia helsinkiläisiä.
- Suuret asumiskustannukset voivat osaltaan toimia työelämään ja koulutukseen hakeutumisen esteenä.
- Kriisimajoitusratkaisuja tarvitaan enemmän. Erityisesti tarvetta on nuorilla ja helsinkiläisillä, joilla ei ole muita sosiaalisia ongelmia.



## Vuokra-asuntojen vuokraindexi (2010=100)

Lähde: Tilastokeskus, Tietokeskuksen laskelmia



Asuntojen vuokrat ovat kasvaneet kovemmin kuin ansiotasoindeksi. Kovinta kasvu on ollut edullisimmalla kalleusalueella 4.



## Työntekijöiden ratkaisuehdotukset - Asuminen

### Kaupunkitaso

- Vuokrien säännöstelyllä varmistettaisiin se, että vuokrataso olisi kohtuullinen
- Pieniä, kohtuuhintaisia asuntoja tulisi rakentaa tarvetta vastaavasti
- Nuorille voisi olla oma kiintiö Stadin asunnoilta
- Monimuotoiseen asumiseen tulisi kannustaa (kimppakämpät, yhteisöllinen asuminen, alivuokraus)
- Asuinalueille tulisi rakentaa sekä vuokra- että omistusasuntoja, ja ne tulee suunnitella eri ikä- ja asukasryhmät huomioiden

### Sote

- Asumisneuvontaa tulisi lisätä niin nuorille kuin muillekin ryhmille
- Kriisimajoituspaikkoja pitäisi olla tarjolla enemmän erityisesti nuorille, mutta ylipäänsä henkilöille joilla ei ole muita sosiaalisia ongelmia kuin asunnon puute. Erityisesti tarvitaan päihteettömiä tilapäis- ja kriisimajoituspaikkoja.



## Ylisukupolvinen huono-osaisuus

- *”Pelkästään sosiaalityön keinoilla kaikkiin näihin tavoitteisiin ei välttämättä voida löytää ratkaisuja mutta sosiaalityöntekijä voi olla merkittävässä roolissa nuoren osallisuuden lisäämisessä. Ensisijaisena keinona ehkäistä nuorten syrjäytymistä on koulutus sekä koulutusten tukeminen. Tulisi kiinnittää huomioita myös vaihtoehtoihin työllistämisen muotoihin ja siihen, että kouluttautuminen mahdollistaisi myös työllistymisen. Ylisukupolvisuuden ja ongelmien kasaantumisen ehkäisyssä sosiaalityöntekijöillä on merkittävä rooli.”*





## Ylisukupolvinen huono-osaisuus

- Sosiaalisten ja taloudellisten ongelmien siirtyminen seuraavalle sukupolvelle näkyy ilmiönä sosiaalityössä kouluttautumattomuutena tai matalana koulutustasona, näköalattomuutena sekä päihde- ja mielenterveysongelmina
- Osalla lastensuojelutaustan omaavilla vanhemmilla on puutteita vanhemmuudessaan
- Osalla asiakkaista palvelut tuottavat palvelujen tarvetta sen sijaan, että poistaisivat sitä
- Sosiaalityöllä on keskeinen rooli ylisukupolvisuuden katkaisemisessa, mutta se ei pysty siihen ilman monialaista yhteistyötä





## Ylisukupolvinen huono-osaisuus – tilasto- ja tutkimusfaktaa

- Pienituloisissa perheissä asuvien lasten osuus on Helsingissä muuta maata korkeampi ja alueelliset erot ovat isoja.

Vuonna 1987 syntyneiden helsinkiläisnuorten hyvinvoinnista tiedetään:

- Nuori käytti toimeentulotukea selkeästi useammin, jos hänen vanhempansa olivat myös tukeutuneet toimeentulotukeen hänen lapsuudessaan.
- Psykiatrisessa hoidossa olleiden nuorten omilla vanhemmilla on usein ollut mielenterveysongelmia.
- Korkeammassa asemassa olevien vanhempien lapsilla on suurempi todennäköisyys kouluttautua enemmän.



## Työntekijöiden ratkaisuehdotukset – Ylisukupolvinen huono-osaisuus

### Kaupunkitaso

- Ylisukupolvisuus ilmiönä pitäisi huomioida laajasti yhteiskunnan palveluita ja rakenteita suunniteltaessa
  - osallistumismahdollisuuksien parantaminen esim. koulutuksessa ja työelämässä
  - kaavoituksessa huomioitava alueiden monipuolinen asuntotuotanto
- Ylisukupolviset ongelmat tulisi pyrkiä ennalta ehkäisemään. Ongelmien varhainen tunnistaminen on tärkeää ja niihin tarjottavaa varhaista tukea tulisi olla tarjolla laajasti peruspalveluissa, myös päivähoidossa ja kouluissa



## Työntekijöiden ratkaisuehdotukset – Ylisukupolvinen huono-osaisuus

### Sote

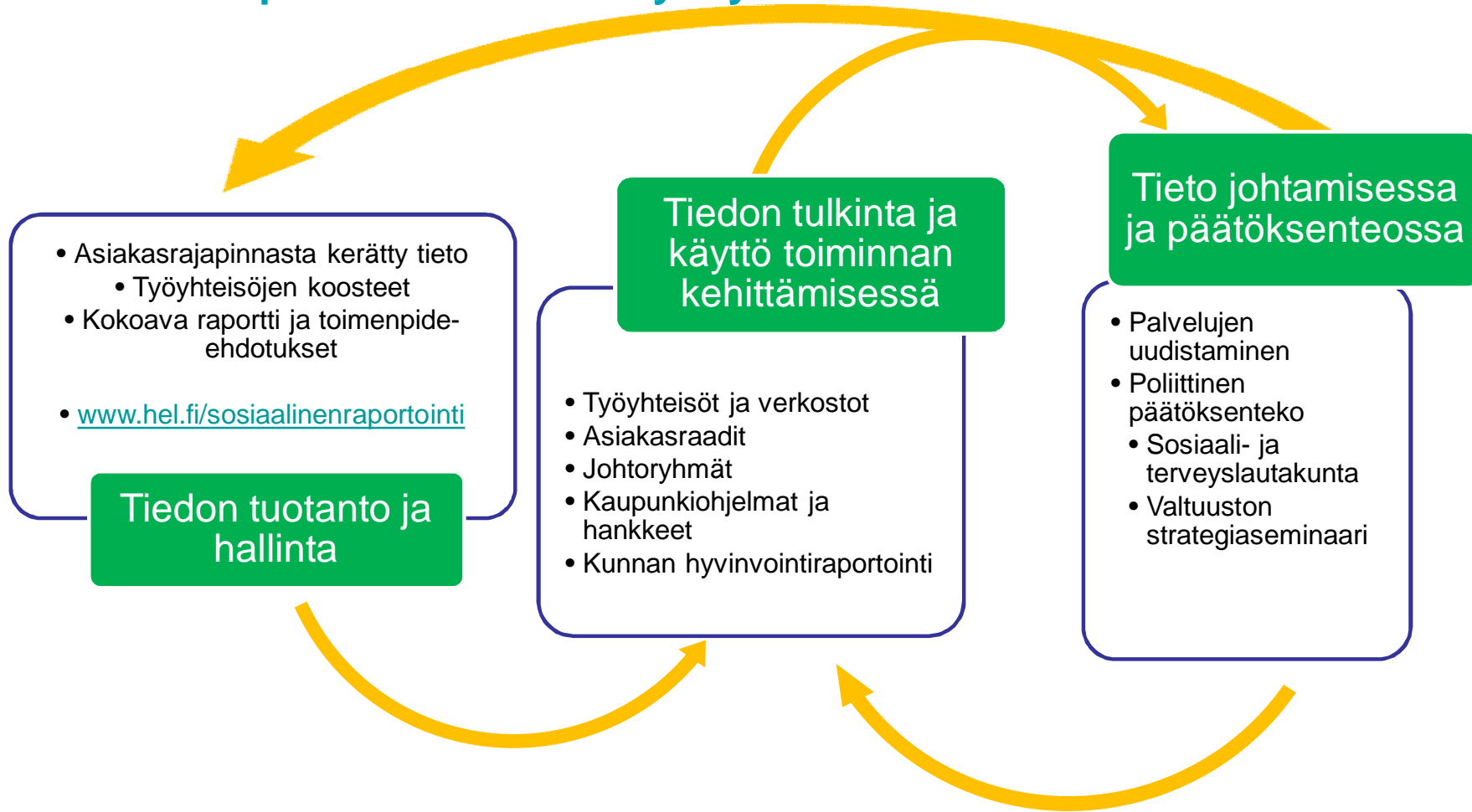
- Ongelmien varhaisen tunnistamisen pohjalta oikein tehty asiakassegmentointi ja kohdennettu tuki auttaisivat tehokkaasti
- Jo syntyneet ylisukupolviset ongelmat pitäisi tunnistaa palveluissa palveluiden tarvetta arvioitaessa
- Ylisukupolvistumisen katkaisemisen keinoina ovat erilaisten työmuotojen kehittäminen. Näistä keskeisimpiä ovat
  - perhesosiaalityö
  - perhekoulut
  - kotona tehtävä työ
  - monialainen työ







## Sosiaalisen raportoinnin tiedon hyödyntäminen





**Helsingin kaupunki**  
Sosiaali- ja terveystieteiden virasto



# Kiitos!

[www.hel.fi/sosiaalinenraportointi](http://www.hel.fi/sosiaalinenraportointi)